



REPUBLIKA SLOVENIJA  
**MINISTRSTVO ZA INFRASTRUKTURO**

DIREKCIJA REPUBLIKE SLOVENIJE ZA INFRASTRUKTURO

Sektor za investicije v ceste

Tržaška cesta 19, 1000 Ljubljana

T: 01 478 80 83

F: 01 478 80 84

E: gp.drsc@gov.si

www.dc.gov.si

Št. zadeve: 37165-27/2018  
Datum: 20.03.2020

Št. projekta :17-0008  
**URED Dobrovo - Neblo**

## PROJEKTNA NALOGA

za izdelavo dveh projektov

- PZI ureditev ceste R2 402/1465 Gonjače - Dobrovo skozi Dobrovo od km 4.000 do km 4.500 in
- IZP ureditve ceste R2 402/1465 Gonjače - Dobrovo od km 3.650 do km 4.000

### 1.0 OPIS OBSTOJEČEGA STANJA

Regionalna R2-402/1465 Gonjače - Dobrovo in poteka med km 3.500 in km 4.000 izven naselja od priključka za naselje Biljana do naselja Dobrovo. V nadaljevanju poteka državna cesta od km 4.000 do km 4.500 skozi strnjeno naselje Dobrovo, mimo osnovne šole in vrtca, kjer so ob regionalni cesti neposredno ob vozišču locirani stanovanjski objekti, in ni urejenih površin za pešce. Obstoječa cesta je na obeh obravnavanih odsekih ozka, nepregledna na njej se nahajajo tako vozila kot tudi kolesarji in pešci in ne zagotavlja varnega odvijanja udeležencem v prometu, predvsem so v naselju Dobrovo izpostavljeni pešci. Vozišče je na celotnem obravnavanem odseku dotrajano z lokalnimi poškodbami in mrežastimi razpokami.



Vir, PISO

Slika1: Pregledna karta (rdeče -PZI, modro IZP)



Identifikacijska številka za DDV: SI75827735, matična št.: 5300177,  
št. računa pri Banki Slovenije: SI56 0110 0630 0109 972

## 2.0 PREDLOG REŠITVE

Projekta rešitev ureditve ceste R2 402/1465 Gonjače - Dobrovo morata biti izdelana ob upoštevanju vseh veljavnih zakonskih, podzakonskih aktov in drugih veljavnih predpisov ter prostorskih aktov občine Brda.

Rešitve morajo zagotavljati ustrezno prometno varnost vseh udeležencev v prometu in tekoče odvijanje prometa, hkrati pa morajo biti racionalne in ekonomsko upravičene.

Za izboljšanje pretočnosti in predvsem prometne varnosti pešcev in ostalih udeležencev v prometu, se v območju meje obdelave predvidi in v projektu PZI poda ustrezne rešitve za ureditev:

- ceste skozi naselje Dobrovo od km 4.000 do km 4.500, z vsemi priključki
- hodnika za pešce,
- odvodnjavanja meteornih in zalednih vod
- izvedba potrebnih podpornih in opornih konstrukcij, parapetnih zidov
- prestavitev in zaščito vseh tangiranih komunalnih vodov (vodovod, TK, elektrovod)
- prometne signalizacije
- cestne razsvetljave.

V idejni zasnovi- IZP je potrebno podati ustrezno rešitev

- ureditev ceste izven naselja od km 3.650 do km 4.000, z vsemi priključki
- odvodnjavanje meteornih in zalednih vod
- idejno zasnovo ev podpornih in opornih konstrukcij, parapetnih zidov, propustov
- karto obstoječih in predvidenih komunalnih vodov
- prometno signalizacijo
- ureditev avtobusnega postajališča .

Višinsko in situativno je potrebno obdelati vse priključke, dovoze in uvoze do stanovanjskih objektov, javnih objektov. Obdelava naj se zaključi z navezavo na obstoječe stanje. Predvideti je potrebno zamenjavo poškodovane in dotrajane prometne opreme ter postavitev eventualne potrebne nove opreme.

## 3.0 OBSTOJEČA DOKUMENTACIJA

Za predmetno ureditev je bila izdelana naslednja dokumentacija, ki se pri izdelavi projekta smiselno upošteva:

- IDZ ureditve pločnika ob R2-402/1465 Gonjače - Dobrovo in poteka od km 4.000 do km 4.610 skozi naselje Dobrovo, izdelal IPOD d.o.o., pod št. , april 2009 s

## 4.0 SMERNICE ZA IZDELAVO PROJEKTA

### 4.1 Klasifikacijski načrt za projektno dokumentacijo

Izdelovalec projektne dokumentacije mora pri projektiranju upoštevati Navodila za oblikovanje vsebine projektne dokumentacije ter praktični napotki za označevanje in klasificiranja prilog formata A4 (tekstualnega in računskega značaja) ter klasificiranje in oblikovanje glav grafičnih prilog. Navodilo je dostopno na spletnih straneh Direkcije RS za infrastrukturo na naslovu: [http://www.di.gov.si/si/navodila\\_vzorci\\_gradiva\\_za\\_prevzem/projektiranje\\_projektna\\_dokumentacija/](http://www.di.gov.si/si/navodila_vzorci_gradiva_za_prevzem/projektiranje_projektna_dokumentacija/)

### 4.2 Navodila projektantom za predajo investicijsko-tehnične dokumentacije v arhiv Direkcije RS za infrastrukturo

Izdelovalec projektne dokumentacije mora pri projektiranju upoštevati Navodila projektantom za predajo šifrirane dokumentacije in za predajo projektne dokumentacije v skenirani in vektorski obliki. Navodilo je dostopno na spletnih straneh Direkcije RS za infrastrukturo na naslovu:

## 5.0 PROJEKTNI POGOJI IN MNENJA K PROJEKTU

Projektant mora pridobiti projektne pogoje za fazo idejne zasnove (IZP) in fazo PZI. Mnenja na projekt vseh upravljalcev urejanja prostora se pridobi za le projekt PZI. V projektu je potrebno **povzeti** pridobljene projektne pogoje in mnenja, ki jih bodo podali pristojni mnenjedajalci in opisati, kako so se le-ta upoštevala pri izdelavi projekta.

Zahtevam mnenje dajalcev po povečanju kapacitete naprav ali izgradnje novih mora projektant oporekati v dogovoru z naročnikom. Če izstavljeni projektni pogoji niso v skladu z zakonodajo (npr. ni navedbe določila zakona oz. predpisa, na osnovi katerega se kaj zahteva), je projektant dolžan mnenjedajalca pozvati, da jih korigira ali dopolni.

V primerih, ko določena zahteva nima pravne podlage, je potrebno takoj vsekakor pa še pravočasno pred iztekom pritožbenega roka o tem obvestiti naročnika.

*Opozorilo:* V projektu IZP in PZI, ki je oddan v postopek recenzije morajo biti priloženi vsi projektni pogoji. V projektu PZI pa tudi vsa mnenja. V primeru molka organa je k projektu potrebno priložiti dokazilo (vročilnico), da je bilo za mnenje zaproseno pred oddajo projekta v recenzijo. V nasprotnem primeru se šteje projekt za recenzijo nepopoln in bo iz formalnih razlogov zavrnjen (pogodbena kazen se bo zaračunala kot da projekt ni oddan).

## 6.0 UPORABA ZAKONOV IN STANDARDOV

Pri projektiranju je potrebno upoštevati vse veljavne zakone in podzakonske akte.

Potrebno je upoštevati tudi Tehnične specifikacije za ceste in objekte na cestah (TSC), ki jih je izdalo Ministrstvo za promet oziroma Ministrstvo za infrastrukturo od leta 2000 dalje.

V kolikor se v obdobju projektiranja spremenijo zakoni oziroma podzakonski akti, jih mora projektant pri svojem delu ustrezno upoštevati.

## 7.0 TEHNIČNI POGOJI ZA PROJEKTIRANJE

### 7.1 Podloge za projektiranje

Za potrebe projektiranja bo naročnik pridobil geodetski načrt. Izbranemu projektantu bo le ta predan ob uvedbi v delo.

Za predmetni projekt je treba pridobiti ortofoto posnetek in vanj vrisati traso ceste in mejo posega.

### 7.2 Smernice za projektiranje

Pri izdelavi projekta PZI je potrebno upoštevati prostorske akte občine Brda, smiselno upoštevati obstoječo predhodno izdelano dokumentacijo in upoštevati pogoje in mnenja upravljavcev urejanja prostora, ter v skladu z njimi poiskati ustrezne rešitve, ki so racionalne za naročnika.

#### 7.2.1 GEOLOŠKO- GEOMEHANSKI ELABORAT

Izdelati je potrebno geološko-geotehnični elaborat za celoten odsek to je od km 3,650 do km 4.500 iz katerega bodo razvidne in podane smernice za izdelavo projekta na podlagi raziskav (sondažni izkopi in laboratorijske preiskave) in bodo podlaga za izdelavo elaborata dimenzioniranja voziščne konstrukcije.

Za potrebe izdelave geološko-geotehničnega elaborata je potrebno predvideti naslednja dela:

##### **Terenske preiskave**

Izvesti je potrebno 16 sondažnih jaškov, z odvzemom vzorcev in meritvami CBR.

##### **Laboratorijske preiskave**

Izvesti je potrebno vse laboratorijske preiskave glede na normalne strižne karakteristike in stisljivosti ter vgradljivosti materiala.

Za izvedbo terenskih preiskav je potrebno predvideti tudi strošek polovične zapore ceste.

#### **Geološko-geotehnični elaborat**

Glede na rezultate vseh preiskav je potrebno v končni fazi izdelati geološko - geotehnični elaborat o pogojih izgradnje hodnika za pešce in obnove ceste in temeljenja objektov.

Za odsek od km 3.650 do km 4.000, ki bo izdelan na nivoju idejne zasnove (IZP) je potrebno podati tudi program eventualno potrebnih raziskav za fazo PZI.

#### **Splošna načela:**

Izvajalec mora za nemoten potek raziskav na terenu zagotoviti ustrezno pomično začasno zaporo vozišča ter po izvedenih raziskavah vozišče povrniti v prvotno stanje v skladu z veljavno zakonodajo in tehničnimi specifikacijami.

Raziskave morajo potekati v skladu z veljavno zakonodajo in domačimi predpisi. Delovne metode morajo biti jasne in nedvoumne. Metodologija dela mora biti v skladu z načeli varstva narave in dobrega gospodarjenja.

Pridobitev soglasij lastnikov zemljišč, na katerih se bodo vršile raziskave, je naloga izdelovalca projekta. Morebitno škodo, ki ne bo nastala zaradi malomarnega dela izvajalca, bo poravnal naročnik projekta po opravljenem delu in na osnovi uradne cenitve.

### **7.2.2. ELABORAT DIMENZIONIRANJA VOZIŠČNE KONSTRUKCIJE**

Le ta se izdelava na osnovi terenskih in laboratorijskih preiskav (nosilnosti, kvaliteti tal in hidroloških in hidrogeoloških pogojev) izvedenih v sklopu izdelave geološko geotehničnega elaborata.

Poleg ostalega mora vsebovati:

- obseg in strukturo vozil v pričakovani planski dobi,
  - preverbo možnosti nadgradnje obstoječe ceste, če ta ni možna, je to potrebno ustrezno argumentirati. Vsekakor je merodajna izvedba najracionalnejših ukrepov.
- V skladu s pravilnikom: »Pravilnik o projektiranju cest«:
- 10.čl. - mora biti zagotovljena 20 letna doba trajanja voziščne konstrukcije z asfaltno prevleko.
  - 42.čl. - je voziščno konstrukcijo dimenzionirati v skladu z veljavnimi tehničnimi specifikacijami.
  - Vložen mora biti v samostojni zvezek (opremljen v skladu s Pravilnikom).

### **7.2.3 NAČRT OPORNIH IN PODPORNIH KONSTRUKCIJ**

V projektu PZI je treba ustrezno obdelati vse konstrukcije (podporne in oporne konstrukcije,) Vse parapetne zidove, ki se zaradi ureditve ceste rušijo je potrebno nadomestiti z novimi., na podlagi geotehničnih in hidrotehničnih izhodišč ter poteka trase RC je potrebno Dejansko dolžino ukrepov določiti projektant na osnovi stanja na terenu.. Ocenjena dolžina vseh potrebnih konstrukcij je 200m.).

Vse parapetne zidove, ki se zaradi ureditve ceste rušijo je potrebno nadomestiti z novimi., Za odsek od km 3.650 do km 4.000 je potrebno eventualno potrebne podporne/oporne konstrukcije obdelati na nivoju IZP.

### **7.2.4. POKROVI JAŠKOV V VOZIŠČU**

V kolikor se v projektnih rešitvah nikakor ni mogoče izogniti jaškom, katerih pokrovi se nahajajo v območju kolesnih sledi v vozišču, je potrebno v projektnih rešitvah načrtovati jaške s fleksibilno ploščo.

### **7.2.5 PRIKLJUČKI**

V projektu PZI in v IZP je potrebno preveriti in ustrezno urediti vse priključke, dovoze, uvoze ter jih višinsko in situativno obdelati v skladu s pravilnikom o cestnih priključkih na javne ceste. Znotraj rekonstruiranega odseka so individualni in skupinski priključki. Obdelava naj se zaključi z navezavo na obstoječe stanje.

Uvozne radije je potrebno prilagoditi merodajnim vozilom:

- Hišni uvozi naj se izvedejo v enotni širini v skladu s Pravilnikom o cestnih priključkih na javne ceste (Uradni list RS, št. 86/09 in 109/10 - ZCes-1).
- Zavijalne loke je potrebno preveriti z dinamičnimi traktrisami merodajnega vozila (44. člen Pravilnika o projektiranju cest (Uradni list RS, št. 91/05, 26/06, in 109/10 - Zces-1).

Merodajno vozilo oceni projektant glede na promet na priključkih oz. glede na podatke, ki jih pridobi na občini.

#### **7.2.6. AVTOBUSNA POSTAJALIŠČA**

Obstoječe avtobusno postajališče v km 3.650 je potrebno v IZP ustrezno locirati. Pri načrtovanju elementov AP je potrebno upoštevati veljavni Pravilnik o avtobusnih postajališčih. V skladu s Pravilnikom o avtobusnih postajališčih mora komisija v sodelovanju z lokalno skupnostjo potrditi ustreznost lokacije avtobusnega postajališča

#### **7.2.7. UKREPI ZA UMIRJANJE PROMETA**

Predvideti je potrebno ukrepe za umirjanje prometa v območju šole.

#### **7.2.8. POVRŠINE ZA KOLESARJE**

##### **7.2.8.1 Upoštevanje državnih kolesarskih povezav**

Projektant mora v fazi izdelave projektne dokumentacije pri upravljavcu državnih kolesarskih povezav preveriti potrebnost umestitve in ureditve kolesarskih povezav na območju obdelave.

##### **7.2.8.2 Ureditev kolesarskih povezav**

V primeru, da se umestitev kolesarskih povezav izkaže kot utemeljena (državna kolesarska povezava ali lokalna kolesarska povezava), mora projektant v območju obdelave skladno z veljavno zakonodajo načrtovati kolesarske površine.

#### **7.2.9. POVRŠINE ZA PEŠČE**

Skozi naselje se prevede površine za pešce.

#### **7.2.10. CESTNA RAZSVETLJAVA**

Izdelati je potrebo tudi projekt PZI cestne razsvetljave

projekt PZI cestne razsvetljave. Za cestno razsvetljavo je potrebno v sklopu izdelave projekta predvideti priključek na elektro energetska omrežje in pridobiti soglasje za priključitev. Svetilke cestne razsvetljave morajo biti izvedene v LED tehnologiji.

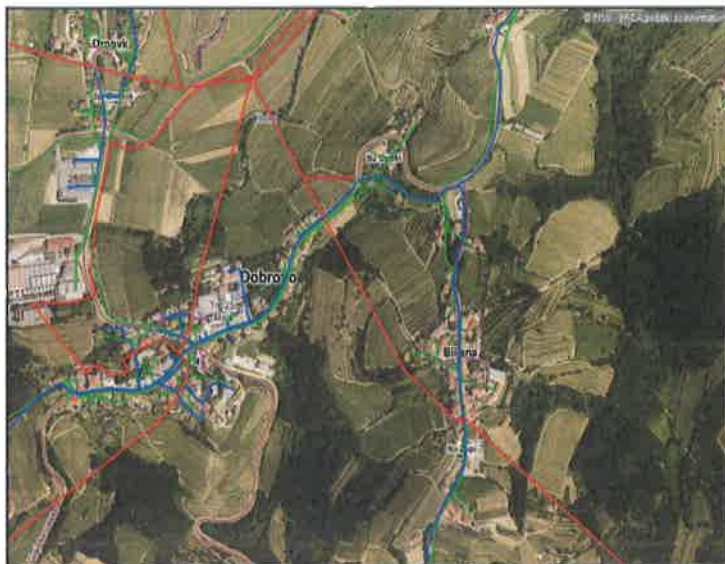
Razsvetljava, kot celota mora ustrezati standardu SIST EN 13201, priporočilom SDR razsvetljava in signalizacija za promet (PR 5/2 2000) in Uredbi o mejnih vrednostih svetlobnega onesnaževanja okolja (Uradni list RS, št. 81/07, 109/07, 62/10, 46/13).

#### **7.2.11. KOMUNALNI VODI**

Uskladiti je potrebno potek obstoječih in predvidenih komunalnih vodov ter izdelati karto obstoječih in predvidenih vodov za fazo PZI in fazo IZP. Vrisati je potrebno tudi vse komunalne vode in naprave, ki niso predmet tega projekta, vendar potekajo v območju obravnavane gradnje. Na podlagi pridobljenih projektnih pogojev upravljavcev komunalnih vodov je potrebno izdelati ev. potrebne projekte PZI zaščite oz. predstavitev ter nanje pridobiti vsa potrebna pozitivna mnenja:

- PZI predstavitev in zaščite TK vodov
- PZI predstavitev in zaščite vodovoda
- PZI predstavitev in zaščite elektrovoda





Slika1: Potek obstoječih komunalnih vodov (Vir, PISO)

V predračunskem elaboratu je ločiti je strošek prestavitve oz. zaščite in novogradnje. Ravno tako je v tehničnem poročilu tabelarično prikazati od kod do kod se komunalni vod prestavlja ali zaščiti (ali je enakih dimenzij kot obstoječi vod, ali se na tem delu izvede dražja rešitev oz. dodajo dodatni vodi) in od kod-do kod je predvidena novogradnja.

Vodenje komunalnih vodov se zaključi z mejo obdelave projekta. Meja obdelave vsakega komunalnega voda mora biti jasno in nedvoumno prikazana. Vsak najmanjši poseg izven meje obdelave zaradi novogradnje ceste mora biti posebej odobren s strani investitorja/naročnika. Meteorno kanalizacijo za potrebe izključno in samo državne ceste se vodi ločeno od ostalih kanalizacij.

#### 7.2.12. UPORABA OKOLJU PRIJAZNIH TEHNOLOGIJ IN MATERIALOV

Projektant mora načrtovati rešitve skladno z novimi dognanji stroke (npr. reciklaže, uporaba industrijskih odpadkov, ipd)

#### 7.2.13. ODVODNJAVANJE

Projektant mora pridobiti hidrotehnično poročilo in ga pri izdelavi projekta dosledno upoštevati.

Pri projektiranju je potrebno upoštevati smernice podane v poročilu in posebno pozornost nameniti odvodnjavanju zalednih in meteornih voda. Pri tehničnih rešitvah je potrebno podati ustrezno-kvalitetno odvodnjavanje. Meteorno vodo je potrebno speljati izven vozišča-na kakšen način določi projektant na podlagi poročila glede na načelo učinkovitosti in ekonomičnosti. Sprojektirati je potrebno vse potrebne objekte (meteorna kanalizacija, prepusti...) in upoštevati obstoječe o prepuste. Na podlagi prispevnih površin in pričakovane količine padavin je potrebno izračunati minimalne dimenzije in lokacije vseh ev. Dodatnih objektov namenjenih odvodnjavanju na obravnavanem odseku. Vse odpadne vode s cestnih površin morajo biti speljane in očiščene na način kot to predvideva Uredba o emisiji snovi in toplote pri odvajanju odpadnih vod v vode in javno kanalizacijo iz virov onesnaženja in Uredba o emisiji snovi pri odvajanju padavinske vode z javnih cest.

Pri rešitvah je potrebno pridobiti in upoštevati tudi podane projektne pogoje DRSV.

Vse tehnične rešitve kvalitetnega odvodnjavanja morajo biti izdelane po načelih učinkovitosti in ekonomičnosti:

#### 7.2.14. ODVODNJAVANJE OB PLOČNIKU PREKO ROBNE (KANALSKE) REŠETKE

V primeru odvodnjavanja meteornih vod ob pločniku je potrebno v projektih rešitvah načrtovati standardizirano kanalsko rešetko, vgrajeno v robnik pločnika.

#### 7.2.15 KATASTRSKI ELABORAT

Katastrski elaborat projektant izdelava ločeno za fazo PZI in IZP na podlagi Geodetskega načrta,

ki vsebuje lokacijsko izboljšan zemljiški kataster. Izdelava Geodetskega načrta, ki vsebuje lokacijsko izboljšan zemljiški kataster, ni predmet te projektne naloge in ga projektant prevzame ob uvedbi v delo s strani naročnika.

Katastrski elaborat je sestavljen iz katastrske tabele, katastrske situacije in načrta parcelacije.

#### **a) katastrska tabela**

V katastrski tabeli (excel oblika) morajo biti zajeta vsa zemljišča, ki bodo predmet posega. Tabela mora vsebovati naslednje podatke:

- zaporedna številka (1, 2, 3, ...)
- parcelna številka
- katastrska občina (številka in naziv)
- priimek, ime in naslov lastnika, delež
- boniteta zemljišča
- skupna površina parcele (v m<sup>2</sup>)
- površina za cesto (v m<sup>2</sup>)
- površina za pločnik (v m<sup>2</sup>)
- površina za kolesarsko stezo (v m<sup>2</sup>)
- površina (v m<sup>2</sup>) za ureditev avtobusnega postajališča z obodnim hodnikom in postajališčem
- površina (v m<sup>2</sup>) za služnost, in sicer za vsak posamezni komunalni vod posebej, s podatkom o dolžini in širini posameznega komunalnega voda ter podatkom o vrsti komunalnega voda (zgolj za tiste služnosti, ki so izven območja meje gradbene parcele)
- površina (v m<sup>2</sup>) za začasno služnost, in sicer za vsak namen začasne služnosti posebej (npr. za ureditev uvoza, za premostitveni objekt,...)
- površina za odkup izven meje DPN, OPPN ali varovalnega pasu (v m<sup>2</sup>)
- ostanek površine zemljišča (v m<sup>2</sup>)
- navedba etape gradnje.

Katastrsko tabelo je treba pripraviti na način, kot je naveden v tabeli. V katastrski tabeli naj bodo vsi posegi, ki se bodo izvajali na enem zemljišču (torej na isti parcelni številki), navedeni v eni vrstici. V primeru da je na enem zemljišču predvidenih več komunalnih vodov, se podatek o površini, dolžini in širini tega komunalnega voda vpiše v ločen stolpec (stolpec se poimenuje po posameznem komunalnem vodu). V primeru da je na enem zemljišču predvidenih več začasnih služnosti, se podatek o površini začasne služnosti vpiše v ločen stolpec (stolpec se poimenuje po namenu posamezne začasne služnosti).

V naslov katastrske tabele je treba vpisati naziv projekta in številko, datum ter izdelovalca projektne dokumentacije.

#### **b) katastrska situacija**

Katastrska situacija mora biti izdelana v dwg obliki ter prikazana samo z vsebino zemljiškega katastra, na ortofoto podlagi in na sloju namenske rabe, vse v merilu 1:500. Pri tem mora biti na vseh treh podlagah prikazano naslednje:

- parcele lokacijsko izboljšanega zemljiškega katastra,
- meja obstoječega cestnega sveta,
- vrisana meja gradbenega posega,
- meja varovalnega pasu ceste,
- meja DPN, OPN ali OPPN,
- meje občin,
- meje katastrskih občin,
- potek komunalnih vodov.

Pridobljena digitalna katastrska situacija mora biti prilagojena merilu gradbene situacije.

Vsako tangirano zemljišče mora biti na katastrski situaciji obkroženo in oštevilčeno, pri čemer se mora številka ujemati z zaporedno številko iz katastrske tabele.

V katastrski situaciji je potrebno vrisati vse komunalne vode (linijski prikaz).

Po potrebi mora projektant naročniku predložiti risbe posameznih zemljišč za odkup oziroma za trajno ali začasno služnost, vse to na orto foto podlagi, ki vključuje katastrsko situacijo, mejo gradbenega posega, vrisan varovalni pas in koordinate točk XY za izvedbo parcelacije. Risbe naročnik potrebuje za izvedbo postopka ugotovitve javne koristi, ki služi kot podlaga za uvedbo postopka razlastitve oziroma omejitve lastninske pravice, v primerih ko ni sprejet ustrezen prostorski načrt.

Katastrski elaborat (katastrska tabela in katastrska situacija) morata biti v pisni in elektronski obliki.

V primerih ko je treba pridobiti gradbeno dovoljenje, je pri pripravi katastrskega elaborata treba upoštevati spremembo namembnosti zemljišč. Finančno nadomestilo le-tega je potrebno ovrednotiti in prikazati v tabelarični obliki ter končen znesek upoštevati v projektantskem predračunu.

Pri Direkciji RS za infrastrukturo je vzpostavljen informacijski sistem za spremljavo odkupov s pomočjo spletne aplikacije. Za zagotavljanje popolnega in ažurnega delovanja spletne aplikacije mora projektant po elektronski pošti celoten katastrski elaborat **za fazo PZI** v aktivni obliki poslati tudi upravljavcu spletne aplikacije (to elektronsko pošto mora poslati v vednost vodji projekta in konzultantu), in sicer v roku 8 delovnih dni po prejemu potrdila o recenziji. Upravitelj spletne aplikacije v 8 delovnih dneh od dneva prejema popolnih podatkov projektantu in vodji projekta pošlje potrdilo o uvozu projekta v spletno aplikacijo. To potrdilo predstavlja dokazilo o tem, da je projektant izpolnil svojo obveznost v zvezi s predložitvijo katastrskega elaborata v informacijski sistem za spremljavo odkupov.

Projektant mora na elektronski naslov ([odkupi@lgb.si](mailto:odkupi@lgb.si)) poslati naslednje podatke:

- naslovna stran elaborata skupaj s podatki o izdelovalcu projekta (točka 0.0 in točka 0.5 vodilne mape), in sicer v pdf formatu,
- ocenjena vrednost sredstev za odkup zemljišč,
- ocenjena vrednost sredstev za spremembo namembnosti (v primerih, ko je za izvedbo del potrebno pridobiti gradbeno dovoljenje),
- katastrska tabela,
- katastrska situacija.

#### c) načrt parcelacije

V sklopu katastrskega elaborata je treba ločeno izdelati še:

- o **risbo načrta gradbenih parcel** (načrt parcelacije), in sicer tako, da se na katastrski situaciji določijo in označijo (oštevilčijo, številke obkrožijo) lomne točke,
- o **tabelo zakoličbenih/lomnih točk**, v katero se vnese vse koordinate lomnih točk v državnem koordinatnem sistemu po zaporednih številkah označitve lomnih točk iz prejšnje alineje. Načrt parcel mora biti izdelan tako, da je mogoče novo določene zemljiško-katastrske točke prenesti neposredno v naravo.

Načrt parcelacije je podlaga za izvedbo parcelacije z ureditvijo mej. Novelacija katastra bo izvedena skladno s pravnomočno odločbo o parcelaciji.

### 7.2.16 VARNOSTNI NAČRT

Varnostni načrt mora biti izdelan za PZI projekt v skladu z veljavno Uredbo o zagotovitvi varnosti in zdravja pri delu na začasnih in premičnih gradbiščih, vključno z obveznim popisom del in predračunom.

### 7.2.17 NAČRT GOSPODARJENJA Z GRADBENIMI ODPADKI

Skladno z veljavno Uredbo o ravnanju z odpadki je potrebno izdelati načrt gospodarjenja z odpadki za PZI projekt. V primeru, da načrta ni potrebno izdelati, mora projektant v projektni dokumentaciji to strokovno utemeljiti in navesti pravno podlago.

### 7.2.18 ELABORAT ZA PREPREČEVANJE IN ZMANJŠEVANJE EMISIJE DELCEV Z GRADBIŠČA

Pri izdelavi projekta PZI je potrebno upoštevati veljavno Uredbo o preprečevanju in zmanjševanju emisije delcev iz gradbišč (Uradni list RS, št. 21/11). Izdelovalec projekta mora v projektu skladno z zakonodajo odločitev o potrebnosti/nepotrebnosti izdelave elaborata strokovno utemeljiti in navesti pravno podlago.

### 7.3.19 NAČRT UREDITVE GRADBIŠČA Z NAČRT VODENJA IN ZAVAROVANJA PROMETA V ČASU GRADNJE

Projektne rešitve morajo omogočiti stalno prevoznost obstoječih državnih in občinskih cest med gradnjo.

Za projekt PZI je potrebno izdelati načrt vodenja in zavarovanja prometa v času gradnje,



vključno s popisom del in projektantskim predračunom. Elaborat investitorju služi za oceno stroškov prometne ureditve med gradnjo. Projektna dokumentacija mora vsebovati tudi posebne pogoje uporabe cest, skladno z 8. odst. 18. čl. ZCes-1, če se rekonstrukcijska dela, ki štejejo kot vzdrževalna dela v javno korist, izvajajo pod prometom.

Načrt vodenja in zavarovanja prometa v času gradnje ni namenjen za pridobitev zapore pri upravljalcu ceste, temveč služi za bolj natančno oceno stroškov in preveritev samega tipa izvedbe vodenja prometa v času gradnje, kar je potrebno navesti tudi v tekstualnem delu načrta.

V kolikor prevoznosti ni mogoče zagotoviti in je za čas gradnje potrebno predvideti obvoz in ga ovrednotiti.

### **7.3.20 POPIS DEL IN PREDRAČUNSKI ELABORAT**

V okviru izdelave projekta PZI je potrebno izdelati je potrebno popis del in predračunski elaborat.

V popisu del in predračunskem elaboratu je potrebno zajeti celotno vrednost investicije. V ločenih poglavjih je potrebno prikazati vse stroške: gradnje ceste, objektov (ločeno za vsak posamezen objekt, podporne in oporne konstrukcije, ograjne zidove), hodnika za pešce, priključke, cestno razsvetljavo, prestavitve in zaščite komunalnih vodov, stroške deponij, stroške zaradi zavarovanja prometa med gradnjo. Oceno dodatnih stroškov zaradi dela pod prometom (iz elaborata zapore), gradbišča (iz varnostnega načrta) in drugo, kakor tudi projektantskega, geomehanskega in nadzora med gradnjo, izdelave PID in vse ostale dokumentacije, potrebne za pridobitev uporabnega dovoljenja.

Poleg pisne oblike predizmer in popisa mora projektant predložiti popis tudi v odprti elektronski obliki. Popisi del morajo obvezno upoštevati TSC 09.000: 2006 Popisi del pri gradnji cest.

Ločeno je potrebno prikazati tudi vse stroške povezane z odkupi nepremičnin, odškodninami, nadomestili za spremembo namernosti zemljišč,

Vsi popisi in predračuni morajo biti zajeti v skupni mapi (cesta, objekti, komunala, idr).

- Popis del in predračun morajo biti v formatu xls (upoštevanje TSC 09.000:2006 Popisi del pri gradnji cest)

V sklopu izdelave idejne zasnove IZP je potrebno celotno investicijo ovrednotiti na osnovi ocene (ureditev ceste, izgradnje AP, podpornih in opornih ter ograjnih zidov, odvodnjavanje meteornih in zalednih voda, propustov, prestavitve in zaščite komunalnih vodov in izgradnjo cestne razsvetljave in ocena odkupov zemljišč.....).

### **7.3.21 POSEBNI POGOJI ZA IZVEDBO**

Projektna dokumentacija mora vsebovati tudi posebne pogoje uporabe cest, skladno z 8. odst. 18. čl. ZCes-1, če se rekonstrukcijska dela, ki štejejo kot vzdrževalna dela v javno korist, izvajajo pod prometom.

## **7.3 PLANSKA DOBA**

Za izračun prometne obremenitve se upošteva planska doba v skladu z 10. členom Pravilnika o projektiranju cest (Ur. L. RS, št 91/2005; v nadaljevanju: PPC)

Upoštevati je projektirano hitrost v skladu s PPC

## **7.4 NORMALNI PREČNI PROFIL**

Normalni prečni profil v skladu s predpisi o projektiranju cest. V projekt se priloži tipske prečne profile za vse ceste. V tipske prečne profile se poleg podatkov po 39.čenu Pravilnika o projektiranju cest vrišejo še podatki o:

- voziščni konstrukciji
- komunalnih vodih,
- konturah cestnih objektov



## 8.0 RECENZIJA

Za potrebe revizije in/ali recenzije bo projektant dostavil naročniku dva (2) izvode projekta PZI in dva izvoda IZP v papirni obliki in na zgoščenki (2+2) z digitalnim zapisom.

Projektant je dolžan popraviti oz. dopolniti projektno dokumentacijo po zahtevah naročnika, vseh revidentov in/ali recenzentov. Popravljen in dopolnjen projektno dokumentacijo s stališči do pripomb je dolžan dostaviti roku, ki je dogovorjen na recenziji.

Na recenziran projekt je projektant dolžan pridobiti izjavo recenzenta, ki potrjuje, da so dopolnitve projekta v skladu s podanimi pripombami. Izjava oziroma poročilo recenzenta mora biti vloženo v vodilne mape projektov PZI. Po dopolnitvi projektov mora projektant dostaviti 6 izvodov PZI projekta v papirni obliki in 6 zgoščenk z digitalnim zapisom, (v vsakem izvodu projekta mora biti vložena tudi zgoščanka) in 4 izvode IZP v papirni obliki in 4 zgoščanke z digitalnim zapisom, (v vsakem izvodu projekta mora biti vložena tudi zgoščanka). Priložiti mora tudi dokazilo o opravljenem pogodbenem delu t.j. uradni dopis, v katerem projektant izjavlja, da je opravil vse dopolnitve in popravke po zahtevah revizijske in/ali recenzijske komisije in naročnika.

- Projektant mora leti dan, ko odda PZI po recenziji, posredovati naročniku in na e-naslov [odkupi@lqb.si](mailto:odkupi@lqb.si), podatke potrebne za spremljavo sočasnih odkupov.
- Na zgoščenkah se mora nahajati zapis celotnega projekta tako, da so na njih narejene mape s posameznimi načrti, v katerih je:
  - Tekst v formatu pdf,
  - Risbe pa v formatu dwg in tudi v formatu pdf,
  - Popis del in predračun v formatu xls (upoštevanje TSC 09.000:2006 Popisi del pri gradnji cest)

Vse mora biti v nezaklenjeni obliki.

Poleg tega je potrebno predložiti, za potrebe pridobitve pravice o razpolaganju z zemljišči, ločeno še 2 izvoda (mape), ki bodo vsebovale: katastrski elaborat kot v projektu in dodatno katastrsko situacijo z vrisano mejo cestnega sveta tudi na ortofoto podlagi.

## 9.0 ZAKLJUČEK

Izbrani projektant mora izdelati ločeno PZI projektno dokumentacijo in IZP dokumentacijo, kjer upošteva vse pravilnike in predpise. Predlagane rešitve morajo zagotavljati ustrezno prometno varnost vseh udeležencev v prometu, hkrati pa morajo biti racionalne in ekonomsko upravičene.

Prilavila:

Ladi Wohinz, univ.dipl.inž.geol.

DRI upravljanje investicij, d.o.o.



Konzultant:

Andrej Drenik, univ.dipl.inž.grad.

DRI upravljanje investicij, d.o.o.



Izjava ponudnika-načrtovalca:

Izjavljamo, da smo seznanjeni z zahtevami in obsegom projektne naloge.

Žig

Datum

Podpis



Komisija za potrjevanje projektnih nalog:

Tomaž Willenpart, dipl. inž.grad. \_\_\_\_\_

Lilijana Herga, univ.dipl.inž.geol. \_\_\_\_\_

Aleš Gedrih, inž.grad. \_\_\_\_\_

Božo Kordin, univ.dipl.inž.grad. \_\_\_\_\_

Ljubljana, dne : 31-03-2020



Občina Brda se s predlogom strinja:

Izjavljamo, da smo seznanjeni z zahtevami in obsegom projektne naloge.

Dobrovo, \_\_\_\_\_  
\_\_\_\_\_

Podpis

Opomba :

Potrditev projektne naloge s strani komisije Direkcije Republike za infrastrukturo, ne pomeni hkrati obveze Republike Slovenije, da tudi financira vsa v projektu predvidena dela. Deleži sofinanciranja bodo določeni v skladu z Zakonom o cestah, predvsem deleži prometno-tehničnih ureditev, ki se nanašajo na lokalni promet pešcev, dostopnost do posameznih lokacij, komunalnih in drugih zadev itd.







REPUBLIKA SLOVENIJA  
**MINISTRSTVO ZA INFRASTRUKTURO**

DIREKCIJA REPUBLIKE SLOVENIJE ZA INFRASTRUKTURO

Sektor za investicije v ceste

Tržaška cesta 19, 1000 Ljubljana

T: 01 478 80 83

F: 01 478 80 84

E: gp.drsc@gov.si

www.dc.gov.si

Št. zadeve: 37165-27/2018  
Datum: 20.03.2020

Št. projekta :17-0008  
URED Dobrovo - Neblo

## PROJEKTNA NALOGA

za izdelavo dveh projektov

- PZI ureditev ceste R2 402/1465 Gonjače - Dobrovo skozi Dobrovo od km 4.000 do km 4.500 in
- IZP ureditve ceste R2 402/1465 Gonjače - Dobrovo od km 3.650 do km 4.000

### 1.0 OPIS OBSTOJEČEGA STANJA

Regionalna R2-402/1465 Gonjače - Dobrovo in poteka med km 3.500 in km 4.000 izven naselja od priključka za naselje Biljana do naselja Dobrovo. V nadaljevanju poteka državna cesta od km 4.000 do km 4.500 skozi strnjeno naselje Dobrovo, mimo osnovne šole in vrtca, kjer so ob regionalni cesti neposredno ob vozišču locirani stanovanjski objekti, in ni urejenih površin za pešce. Obstoječa cesta je na obeh obravnavanih odsekih ozka, nepregledna na njej se nahajajo tako vozila kot tudi kolesarji in pešci in ne zagotavlja varnega odvijanja udeležencem v prometu, predvsem so v naselju Dobrovo izpostavljeni pešci. Vozišče je na celotnem obravnavanem odseku dotrajano z lokalnimi poškodbami in mrežastimi razpokami.



Vir, PISO

Slika1: Pregledna karta (rdeče -PZI, modro IZP)



Identifikacijska številka za DDV: SI75827735, matična št.: 5300177,  
št. računa pri Banki Slovenije: SI56 0110 0630 0109 972

## 2.0 PREDLOG REŠITVE

Projekta rešitev **ureditve ceste R2 402/1465 Gonjače - Dobrovo** morata biti izdelana ob upoštevanju vseh veljavnih zakonskih, podzakonskih aktov in drugih veljavnih predpisov ter prostorskih aktov občine Brda.

Rešitve morajo zagotavljati ustrezno prometno varnost vseh udeležencev v prometu in tekoče odvijanje prometa, hkrati pa morajo biti racionalne in ekonomsko upravičene.

Za izboljšanje pretočnosti in predvsem prometne varnosti pešcev in ostalih udeležencev v prometu, se v območju meje obdelave predvidi in v projektu PZI poda ustrezne rešitve za ureditev:

- ceste skozi naselje Dobrovo od km 4.000 do km 4.500, z vsemi priključki
- hodnika za pešce,
- odvodnjavanja meteornih in zalednih vod
- izvedba potrebnih podpornih in opornih konstrukcij, parapetnih zidov
- postavitev in zaščito vseh tangiranih komunalnih vodov (vodovod, TK, elektrovod)
- prometne signalizacije
- cestne razsvetljave.

V idejni zasnovi- IZP je potrebno podati ustrezno rešitev

- ureditev ceste izven naselja od km 3.650 do km 4.000, z vsemi priključki
- odvodnjavanje meteornih in zalednih vod
- idejno zasnovo ev podpornih in opornih konstrukcij, parapetnih zidov, propustov
- karto obstoječih in predvidenih komunalnih vodov
- prometno signalizacijo
- ureditev avtobusnega postajališča .

Višinsko in situtativno je potrebno obdelati vse priključke, dovoze in uvoze do stanovanjskih objektov, javnih objektov. Obdelava naj se zaključi z navezavo na obstoječe stanje. Predvideti je potrebno zamenjavo poškodovane in dotrajane prometne opreme ter postavitev eventualne potrebne nove opreme.

## 3.0 OBSTOJEČA DOKUMENTACIJA

Za predmetno ureditev je bila izdelana naslednja dokumentacija, ki se pri izdelavi projekta smiselno upošteva:

- IDZ ureditve pločnika ob R2-402/1465 Gonjače - Dobrovo in poteka od km 4.000 do km 4.610 skozi naselje Dobrovo, izdelal IPOD d.o.o., pod št. , april 2009 s

## 4.0 SMERNICE ZA IZDELAVO PROJEKTA

### 4.1 Klasifikacijski načrt za projektno dokumentacijo

Izdelovalec projektne dokumentacije mora pri projektiranju upoštevati Navodila za oblikovanje vsebine projektne dokumentacije ter praktični napotki za označevanje in klasificiranja prilog formata A4 (tekstualnega in računskega značaja) ter klasificiranje in oblikovanje glav grafičnih prilog. Navodilo je dostopno na spletnih straneh Direkcije RS za infrastrukturo na naslovu: [http://www.di.gov.si/si/navodila\\_vzorci\\_gradiva\\_za\\_prevzem/projektiranje\\_projektna\\_dokumentacija/](http://www.di.gov.si/si/navodila_vzorci_gradiva_za_prevzem/projektiranje_projektna_dokumentacija/)

### 4.2 Navodila projektantom za predajo investicijsko-tehnične dokumentacije v arhiv Direkcije RS za infrastrukturo

Izdelovalec projektne dokumentacije mora pri projektiranju upoštevati Navodila projektantom za predajo šifrirane dokumentacije in za predajo projektne dokumentacije v skenirani in vektorski obliki. Navodilo je dostopno na spletnih straneh Direkcije RS za infrastrukturo na naslovu:

## 5.0 PROJEKTNI POGOJI IN MNENJA K PROJEKTU

Projektant mora pridobiti projektne pogoje za fazo idejne zasnove (IZP) in fazo PZI. Mnenja na projekt vseh upravljalcev urejanja prostora se pridobi za le projekt PZI. V projektu je potrebno **povzeti** pridobljene projektne pogoje in mnenja, ki jih bodo podali pristojni mnenjedajalci in opisati, kako so se le-ta upoštevala pri izdelavi projekta.

Zahtevam mnenje dajalcev po povečanju kapacitete naprav ali izgradnje novih mora projektant oporekati v dogovoru z naročnikom. Če izstavljeni projektni pogoji niso v skladu z zakonodajo (npr. ni navedbe določila zakona oz. predpisa, na osnovi katerega se kaj zahteva), je projektant dolžan mnenjedajalca pozvati, da jih korigira ali dopolni.

V primerih, ko določena zahteva nima pravne podlage, je potrebno takoj vsekakor pa še pravočasno pred iztekom pritožbenega roka o tem obvestiti naročnika.

*Opozorilo:* V projektu IZP in PZI, ki je oddan v postopek recenzije morajo biti priloženi vsi projektni pogoji. V projektu PZI pa tudi vsa mnenja. V primeru molka organa je k projektu potrebno priložiti dokazilo (vročilnico), da je bilo za mnenje zaproseno pred oddajo projekta v recenzijo. V nasprotnem primeru se šteje projekt za recenzijo nepopoln in bo iz formalnih razlogov zavrnjen (pogodbena kazen se bo zaračunala kot da projekt ni oddan).

## 6.0 UPORABA ZAKONOV IN STANDARDOV

Pri projektiranju je potrebno upoštevati vse veljavne zakone in podzakonske akte.

Potrebno je upoštevati tudi Tehnične specifikacije za ceste in objekte na cestah (TSC), ki jih je izdalo Ministrstvo za promet oziroma Ministrstvo za infrastrukturo od leta 2000 dalje.

V kolikor se v obdobju projektiranja spremenijo zakoni oziroma podzakonski akti, jih mora projektant pri svojem delu ustrezno upoštevati.

## 7.0 TEHNIČNI POGOJI ZA PROJEKTIRANJE

### 7.1 Podloge za projektiranje

Za potrebe projektiranja bo naročnik pridobil geodetski načrt. Izbranemu projektantu bo le ta predan ob uvedbi v delo.

Za predmetni projekt je treba pridobiti ortofoto posnetek in vanj vrisati traso ceste in mejo posega.

### 7.2 Smernice za projektiranje

Pri izdelavi projekta PZI je potrebno upoštevati prostorske akte občine Brda, smiselno upoštevati obstoječo predhodno izdelano dokumentacijo in upoštevati pogoje in mnenja upravljalcev urejanja prostora, ter v skladu z njimi poiskati ustrezne rešitve, ki so racionalne za naročnika.

#### 7.2.1 GEOLOŠKO- GEOMEHANSKI ELABORAT

Izdelati je potrebno geološko-geotehnični elaborat za celoten odsek to je od km 3,650 do km 4.500 iz katerega bodo razvidne in podane smernice za izdelavo projekta na podlagi raziskav (sondažni izkopi in laboratorijske preiskave) in bodo podlaga za izdelavo elaborata dimenzioniranja voziščne konstrukcije.

Za potrebe izdelave geološko-geotehničnega elaborata je potrebno predvideti naslednja dela:

##### **Terenske preiskave**

Izvesti je potrebno 16 sondažnih jaškov, z odvzemom vzorcev in meritvami CBR.

##### **Laboratorijske preiskave**

Izvesti je potrebno vse laboratorijske preiskave glede na normalne strižne karakteristike in stisljivosti ter vgradljivosti materiala.

Za izvedbo terenskih preiskav je potrebno predvideti tudi strošek polovične zapore ceste.

#### **Geološko-geotehnični elaborat**

Glede na rezultate vseh preiskav je potrebno v končni fazi izdelati geološko - geotehnični elaborat o pogojih izgradnje hodnika za pešce in obnove ceste in temeljenja objektov.

Za odsek od km 3.650 do km 4.000, ki bo izdelan na nivoju idejne zasnove (IZP) je potrebno podati tudi program eventualno potrebnih raziskav za fazo PZI.

#### **Splošna načela:**

Izvajalec mora za nemoten potek raziskav na terenu zagotoviti ustrezno pomično začasno zaporo vozišča ter po izvedenih raziskavah vozišče povrniti v prvotno stanje v skladu z veljavno zakonodajo in tehničnimi specifikacijami.

Raziskave morajo potekati v skladu z veljavno zakonodajo in domačimi predpisi. Delovne metode morajo biti jasne in nedvoumne. Metodologija dela mora biti v skladu z načeli varstva narave in dobrega gospodarjenja.

Pridobitev soglasij lastnikov zemljišč, na katerih se bodo vršile raziskave, je naloga izdelovalca projekta. Morebitno škodo, ki ne bo nastala zaradi malomarnega dela izvajalca, bo poravnal naročnik projekta po opravljenem delu in na osnovi uradne cenoitve.

### **7.2.2. ELABORAT DIMENZIONIRANJA VOZIŠČNE KONSTRUKCIJE**

Le ta se izdelava na osnovi terenskih in laboratorijskih preiskav (nosilnosti, kvaliteti tal in hidroloških in hidrogeoloških pogojev) izvedenih v sklopu izdelave geološko geotehničnega elaborata.

Poleg ostalega mora vsebovati:

- obseg in strukturo vozil v pričakovani planski dobi,
  - preverbo možnosti nadgradnje obstoječe ceste, če ta ni možna, je to potrebno ustrezno argumentirati. Vsekakor je merodajna izvedba najracionalnejših ukrepov.
- V skladu s pravilnikom: »Pravilnik o projektiranju cest«:
- 10.čl. - mora biti zagotovljena 20 letna doba trajanja voziščne konstrukcije z asfaltno prevleko.
  - 42.čl. - je voziščno konstrukcijo dimenzionirati v skladu z veljavnimi tehničnimi specifikacijami.
  - Vložen mora biti v samostojni zvezek (opremljen v skladu s Pravilnikom).

### **7.2.3 NAČRT OPORNIH IN PODPORNIH KONSTRUKCIJ**

V projektu PZI je treba ustrezno obdelati vse konstrukcije (podporne in oporne konstrukcije,) Vse parapetne zidove, ki se zaradi ureditve ceste rušijo je potrebno nadomestiti z novimi., na podlagi geotehničnih in hidrotehničnih izhodišč ter poteka trase RC je potrebno Dejansko dolžino ukrepov določi projektant na osnovi stanja na terenu.. Ocenjena dolžina vseh potrebnih konstrukcij je 200m.).

Vse parapetne zidove, ki se zaradi ureditve ceste rušijo je potrebno nadomestiti z novimi., Za odsek od km 3.650 do km 4.000 je potrebno eventualno potrebne podporne/oporne konstrukcije obdelati na nivoju IZP.

### **7.2.4. POKROVI JAŠKOV V VOZIŠČU**

V kolikor se v projektnih rešitvah nikakor ni mogoče izogniti jaškom, katerih pokrovi se nahajajo v območju kolesnih sledi v vozišču, je potrebno v projektnih rešitvah načrtovati jaške s fleksibilno ploščo.

### **7.2.5 PRIKLJUČKI**

V projektu PZI in v IZP je potrebno preveriti in ustrezno urediti vse priključke, dovoze, uvoze ter jih višinsko in situativno obdelati v skladu s pravilnikom o cestnih priključkih na javne ceste. Znotraj rekonstruiranega odseka so individualni in skupinski priključki. Obdelava naj se zaključuje z navezavo na obstoječe stanje.

Uvozne radije je potrebno prilagoditi merodajnim vozilom:

- Hišni uvozi naj se izvedejo v enotni širini v skladu s Pravilnikom o cestnih priključkih na javne ceste (Uradni list RS, št. 86/09 in 109/10 - ZCes-1).
- Zavijalne loke je potrebno preveriti z dinamičnimi traktrisami merodajnega vozila (44. člen Pravilnika o projektiranju cest (Uradni list RS, št. 91/05, 26/06, in 109/10 - Zces-1).

Merodajno vozilo oceni projektant glede na promet na priključkih oz. glede na podatke, ki jih pridobi na občini.

#### **7.2.6. AVTOBUSNA POSTAJALIŠČA**

Obstoječe avtobusno postajališče v km 3.650 je potrebno v IZP ustrezno locirati. Pri načrtovanju elementov AP je potrebno upoštevati veljavni Pravilnik o avtobusnih postajališčih. V skladu s Pravilnikom o avtobusnih postajališčih mora komisija v sodelovanju z lokalno skupnostjo potrditi ustreznost lokacije avtobusnega postajališča

#### **7.2.7. UKREPI ZA UMIRJANJE PROMETA**

Predvideti je potrebno ukrepe za umirjanje prometa v območju šole.

#### **7.2.8. POVRŠINE ZA KOLESARJE**

##### **7.2.8.1 Upoštevanje državnih kolesarskih povezav**

Projektant mora v fazi izdelave projektne dokumentacije pri upravljavcu državnih kolesarskih povezav preveriti potrebnost umestitve in ureditve kolesarskih povezav na območju obdelave.

##### **7.2.8.2 Ureditev kolesarskih povezav**

V primeru, da se umestitev kolesarskih povezav izkaže kot utemeljena (državna kolesarska povezava ali lokalna kolesarska povezava), mora projektant v območju obdelave skladno z veljavno zakonodajo načrtovati kolesarske površine.

#### **7.2.9. POVRŠINE ZA PEŠCE**

Skozi naselje se previdi površine za pešce.

#### **7.2.10. CESTNA RAZSVETLJAVA**

Izdelati je potrebo tudi projekt PZI cestne razsvetljave

projekt PZI cestne razsvetljave. Za cestno razsvetljava je potrebno v sklopu izdelave projekta predvideti priključek na elektro energetska omrežje in pridobiti soglasje za priključitev. Svetilke cestne razsvetljave morajo biti izvedene v LED tehnologiji.

Razsvetljava, kot celota mora ustrezati standardu SIST EN 13201, priporočilom SDR razsvetljava in signalizacija za promet (PR 5/2 2000) in Uredbi o mejnih vrednostih svetlobnega onesnaževanja okolja (Uradni list RS, št. 81/07, 109/07, 62/10, 46/13).

#### **7.2.11. KOMUNALNI VODI**

Uskladiti je potrebno potek obstoječih in predvidenih komunalnih vodov ter izdelati karto obstoječih in predvidenih vodov za fazo PZI in fazo IZP. Vrisati je potrebno tudi vse komunalne vode in naprave, ki niso predmet tega projekta, vendar potekajo v območju obravnavane gradnje. Na podlagi pridobljenih projektnih pogojev upravljavcev komunalnih vodov je potrebno izdelati ev. potrebne projekte PZI zaščite oz. predstavitev ter nanje pridobiti vsa potrebna pozitivna mnenja:

- PZI predstavitev in zaščite TK vodov
- PZI predstavitev in zaščite vodovoda
- PZI predstavitev in zaščite elektrovoda





Slika1: Potek obstoječih komunalnih vodov (Vir, PISO)

V predračunskem elaboratu je ločiti je strošek prestavitve oz. zaščite in novogradnje. Ravno tako je v tehničnem poročilu tabelarično prikazati od kod do kod se komunalni vod prestavlja ali zaščiti (ali je enakih dimenzij kot obstoječi vod, ali se na tem delu izvede dražja rešitev oz. dodajo dodatni vodi) in od kod-do kod je predvidena novogradnja.

Vodenje komunalnih vodov se zaključi z mejo obdelave projekta. Meja obdelave vsakega komunalnega voda mora biti jasno in nedvoumno prikazana. Vsak najmanjši poseg izven meje obdelave zaradi novogradnje ceste mora biti posebej odobren s strani investitorja/naročnika. Meteorološko kanalizacijo za potrebe izključno in samo državne ceste se vodi ločeno od ostalih kanalizacij.

#### 7.2.12. UPORABA OKOLJU PRIJAZNIH TEHNOLOGIJ IN MATERIALOV

Projektant mora načrtovati rešitve skladno z novimi dognanji stroke (npr. reciklaže, uporaba industrijskih odpadkov, ipd)

#### 7.2.13. ODVODNJAVANJE

Projektant mora pridobiti hidrotehnično poročilo in ga pri izdelavi projekta dosledno upoštevati.

Pri projektiranju je potrebno upoštevati smernice podane v poročilu in posebno pozornost nameniti odvodnjavanju zalednih in meteoroloških voda. Pri tehničnih rešitvah je potrebno podati ustrezno-kvalitetno odvodnjavanje. Meteorološko vodo je potrebno speljati izven vozišča-na kakšen način določi projektant na podlagi poročila glede na načelo učinkovitosti in ekonomičnosti. Sprojektirati je potrebno vse potrebne objekte (meteorološka kanalizacija, prepusti...) in upoštevati obstoječe o prepuste. Na podlagi prispevnih površin in pričakovane količine padavin je potrebno izračunati minimalne dimenzije in lokacije vseh ev. Dodatnih objektov namenjenih odvodnjavanju na obravnavanem odseku. Vse odpadne vode s cestnih površin morajo biti speljane in očiščene na način kot to predvideva Uredba o emisiji snovi in toplote pri odvajanju odpadnih vod v vode in javno kanalizacijo iz virov onesnaženja in Uredba o emisiji snovi pri odvajanju padavinske vode z javnih cest.

Pri rešitvah je potrebno pridobiti in upoštevati tudi podane projektne pogoje DRSV.

Vse tehnične rešitve kvalitetnega odvodnjavanja morajo biti izdelane po načelih učinkovitosti in ekonomičnosti:

#### 7.2.14. ODVODNJAVANJE OB PLOČNIKU PREKO ROBNE (KANALSKO) REŠETKE

V primeru odvodnjavanja meteoroloških vod ob pločniku je potrebno v projektih rešitvah načrtovati standardizirano kanalsko rešetko, vgrajeno v robnik pločnika.

#### 7.2.15 KATASTRSKI ELABORAT

Katastrski elaborat projektant izdelava ločeno za fazo PZI in IZP na podlagi Geodetskega načrta,



ki vsebuje lokacijsko izboljšan zemljiški kataster. Izdelava Geodetskega načrta, ki vsebuje lokacijsko izboljšan zemljiški kataster, ni predmet te projektne naloge in ga projektant prevzame ob uvedbi v delo s strani naročnika.

Katastrski elaborat je sestavljen iz katastrske tabele, katastrske situacije in načrta parcelacije.

#### **a) katastrska tabela**

V katastrski tabeli (excel oblika) morajo biti zajeta vsa zemljišča, ki bodo predmet posega. Tabela mora vsebovati naslednje podatke:

- zaporedna številka (1, 2, 3, ...)
- parcelna številka
- katastrska občina (številka in naziv)
- priimek, ime in naslov lastnika, delež
- boniteta zemljišča
- skupna površina parcele (v m<sup>2</sup>)
- površina za cesto (v m<sup>2</sup>)
- površina za pločnik (v m<sup>2</sup>)
- površina za kolesarsko stezo (v m<sup>2</sup>)
- površina (v m<sup>2</sup>) za ureditev avtobusnega postajališča z obodnim hodnikom in postajališčem
- površina (v m<sup>2</sup>) za služnost, in sicer za vsak posamezni komunalni vod posebej, s podatkom o dolžini in širini posameznega komunalnega voda ter podatkom o vrsti komunalnega voda (zgolj za tiste služnosti, ki so izven območja meje gradbene parcele)
- površina (v m<sup>2</sup>) za začasno služnost, in sicer za vsak namen začasne služnosti posebej (npr. za ureditev uvoza, za premostitveni objekt,...)
- površina za odkup izven meje DPN, OPPN ali varovalnega pasu (v m<sup>2</sup>)
- ostanek površine zemljišča (v m<sup>2</sup>)
- navedba etape gradnje.

Katastrsko tabelo je treba pripraviti na način, kot je naveden v tabeli. V katastrski tabeli naj bodo vsi posegi, ki se bodo izvajali na enem zemljišču (torej na isti parcelni številki), navedeni v eni vrstici. V primeru da je na enem zemljišču predvidenih več komunalnih vodov, se podatek o površini, dolžini in širini tega komunalnega voda vpiše v ločen stolpec (stolpec se poimenuje po posameznem komunalnem vodu). V primeru da je na enem zemljišču predvidenih več začasnih služnosti, se podatek o površini začasne služnosti vpiše v ločen stolpec (stolpec se poimenuje po namenu posamezne začasne služnosti).

V naslov katastrske tabele je treba vpisati naziv projekta in številko, datum ter izdelovalca projektne dokumentacije.

#### **b) katastrska situacija**

Katastrska situacija mora biti izdelana v dwg obliki ter prikazana samo z vsebino zemljiškega katastra, na ortofoto podlagi in na sloju namenske rabe, vse v merilu 1:500. Pri tem mora biti na vseh treh podlagah prikazano naslednje:

- parcele lokacijsko izboljšanega zemljiškega katastra,
- meja obstoječega cestnega sveta,
- vrisana meja gradbenega posega,
- meja varovalnega pasu ceste,
- meja DPN, OPN ali OPPN,
- meje občin,
- meje katastrskih občin,
- potek komunalnih vodov.

Pridobljena digitalna katastrska situacija mora biti prilagojena merilu gradbene situacije.

Vsako tangirano zemljišče mora biti na katastrski situaciji obkroženo in oštevilčeno, pri čemer se mora številka ujemati z zaporedno številko iz katastrske tabele.

V katastrski situaciji je potrebno vrisati vse komunalne vode (linijski prikaz).

Po potrebi mora projektant naročniku predložiti risbe posameznih zemljišč za odkup oziroma za trajno ali začasno služnost, vse to na orto foto podlagi, ki vključuje katastrsko situacijo, mejo gradbenega posega, vrisan varovalni pas in koordinate točk XY za izvedbo parcelacije. Risbe naročnik potrebuje za izvedbo postopka ugotovitve javne koristi, ki služi kot podlaga za uvedbo postopka razlastitve oziroma omejitve lastninske pravice, v primerih ko ni sprejet ustrezen prostorski načrt.

Katastrski elaborat (katastrska tabela in katastrska situacija) morata biti v pisni in elektronski obliki.

V primerih ko je treba pridobiti gradbeno dovoljenje, je pri pripravi katastrskega elaborata treba upoštevati spremembo namembnosti zemljišč. Finančno nadomestilo le-tega je potrebno ovrednotiti in prikazati v tabelarični obliki ter končen znesek upoštevati v projektantskem predračunu.

Pri Direkciji RS za infrastrukturo je vzpostavljen informacijski sistem za spremljavo odkupov s pomočjo spletne aplikacije. Za zagotavljanje popolnega in ažurnega delovanja spletne aplikacije mora projektant po elektronski pošti celoten katastrski elaborat **za fazo PZI** v aktivni obliki poslati tudi upravljavcu spletne aplikacije (to elektronsko pošto mora poslati v vednost vodji projekta in konzultantu), in sicer v roku 8 delovnih dni po prejemu potrdila o recenziji. Upravljavec spletne aplikacije v 8 delovnih dneh od dneva prejema popolnih podatkov projektantu in vodji projekta pošlje potrdilo o uvozu projekta v spletno aplikacijo. To potrdilo predstavlja dokazilo o tem, da je projektant izpolnil svojo obveznost v zvezi s predložitvijo katastrskega elaborata v informacijski sistem za spremljavo odkupov.

Projektant mora na elektronski naslov ([odkupi@lgb.si](mailto:odkupi@lgb.si)) poslati naslednje podatke:

- naslovna stran elaborata skupaj s podatki o izdelovalcu projekta (točka 0.0 in točka 0.5 vodilne mape), in sicer v pdf formatu,
- ocenjena vrednost sredstev za odkup zemljišč,
- ocenjena vrednost sredstev za spremembo namembnosti (v primerih, ko je za izvedbo del potrebno pridobiti gradbeno dovoljenje),
- katastrska tabela,
- katastrska situacija.

#### c) **načrt parcelacije**

V sklopu katastrskega elaborata je treba ločeno izdelati še:

- o **risbo načrta gradbenih parcel** (načrt parcelacije), in sicer tako, da se na katastrski situaciji določijo in označijo (oštevilčijo, številke obkrožijo) lomne točke,
- o **tabelo zakoličbenih/lomnih točk**, v katero se vnese vse koordinate lomnih točk v državnem koordinatnem sistemu po zaporednih številkah označitve lomnih točk iz prejšnje alineje. Načrt parcel mora biti izdelan tako, da je mogoče novo določene zemljiško-katastrske točke prenesti neposredno v naravo.

Načrt parcelacije je podlaga za izvedbo parcelacije z ureditvijo mej. Novelacija katastra bo izvedena skladno s pravnomočno odločbo o parcelaciji.

### **7.2.16 VARNOSTNI NAČRT**

Varnostni načrt mora biti izdelan za PZI projekt v skladu z veljavno Uredbo o zagotovitvi varnosti in zdravja pri delu na začasnih in premičnih gradbiščih, vključno z obveznim popisom del in predračunom.

### **7.2.17 NAČRT GOSPODARJENJA Z GRADBENIMI ODPADKI**

Skladno z veljavno Uredbo o ravnanju z odpadki je potrebno izdelati načrt gospodarjenja z odpadki za PZI projekt. V primeru, da načrta ni potrebno izdelati, mora projektant v projektni dokumentaciji to strokovno utemeljiti in navesti pravno podlago.

### **7.2.18 ELABORAT ZA PREPREČEVANJE IN ZMANJŠEVANJE EMISIJE DELCEV Z GRADBIŠČA**

Pri izdelavi projekta PZI je potrebno upoštevati veljavno Uredbo o preprečevanju in zmanjševanju emisije delcev iz gradbišč (Uradni list RS, št. 21/11).

Izdelovalec projekta mora v projektu skladno z zakonodajo odločitev o potrebnosti/nepotrebnosti izdelave elaborata strokovno utemeljiti in navesti pravno podlago.

### **7.3.19 NAČRT UREDITVE GRADBIŠČA Z NAČRT VODENJA IN ZAVAROVANJA PROMETA V ČASU GRADNJE**

Projektne rešitve morajo omogočiti stalno prevoznost obstoječih državnih in občinskih cest med gradnjo.

Za projekt PZI je potrebno izdelati načrt vodenja in zavarovanja prometa v času gradnje,

vključno s popisom del in projektantskim predračunom. Elaborat investitorju služi za oceno stroškov prometne ureditve med gradnjo. Projektna dokumentacija mora vsebovati tudi posebne pogoje uporabe cest, skladno z 8. odst. 18. čl. ZCes-1, če se rekonstrukcijska dela, ki štejejo kot vzdrževalna dela v javno korist, izvajajo pod prometom.

Načrt vodenja in zavarovanja prometa v času gradnje ni namenjen za pridobitev zapore pri upravljalcu ceste, temveč služi za bolj natančno oceno stroškov in preveritev samega tipa izvedbe vodenja prometa v času gradnje, kar je potrebno navesti tudi v tekstualnem delu načrta.

V kolikor prevoznosti ni mogoče zagotoviti in je za čas gradnje potrebno predvideti obvoz in ga ovrednotiti.

### **7.3.20 POPIS DEL IN PREDRAČUNSKI ELABORAT**

V okviru izdelave projekta PZI je potrebno izdelati je potrebno popis del in predračunski elaborat.

V popisu del in predračunskem elaboratu je potrebno zajeti celotno vrednost investicije. V ločenih poglavjih je potrebno prikazati vse stroške: gradnje ceste, objektov (ločeno za vsak posamezen objekt, podporne in oporne konstrukcije, ograjne zidove), hodnika za pešce, priključke, cestno razsvetljavo, prestavitve in zaščite komunalnih vodov, stroške deponij, stroške zaradi zavarovanja prometa med gradnjo. Oceno dodatnih stroškov zaradi dela pod prometom (iz elaborata zapore), gradbišča (iz varnostnega načrta) in drugo, kakor tudi projektantskega, geomehanskega in nadzora med gradnjo, izdelave PID in vse ostale dokumentacije, potrebne za pridobitev uporabnega dovoljenja.

Poleg pisne oblike predizmer in popisa mora projektant predložiti popis tudi v odprti elektronski obliki. Popisi del morajo obvezno upoštevati TSC 09.000: 2006 Popisi del pri gradnji cest.

Ločeno je potrebno prikazati tudi vse stroške povezane z odkupi nepremičnin, odškodninami, nadomestili za spremembo namembnosti zemljišč,

Vsi popisi in predračuni morajo biti zajeti v skupni mapi (cesta, objekti, komunala, idr).

- Popis del in predračun morajo biti v formatu xls (upoštevanje TSC 09.000:2006 Popisi del pri gradnji cest)

V sklopu izdelave idejne zasnove IZP je potrebno celotno investicijo ovrednotiti na osnovi ocene (ureditev ceste, izgradnje AP, podpornih in opornih ter ograjnih zidov, odvodnjavanje meteornih in zalednih voda, propustov, prestavitve in zaščite komunalnih vodov in izgradnjo cestne razsvetljave in ocena odkupov zemljišč.....).

### **7.3.21 POSEBNI POGOJI ZA IZVEDBO**

Projektna dokumentacija mora vsebovati tudi posebne pogoje uporabe cest, skladno z 8. odst. 18. čl. ZCes-1, če se rekonstrukcijska dela, ki štejejo kot vzdrževalna dela v javno korist, izvajajo pod prometom.

## **7.3 PLANSKA DOBA**

Za izračun prometne obremenitve se upošteva planska doba v skladu z 10. členom Pravilnika o projektiranju cest (Ur. L. RS, št 91/2005; v nadaljevanju: PPC)

Upoštevati je projektirano hitrost v skladu s PPC

## **7.4 NORMALNI PREČNI PROFIL**

Normalni prečni profil v skladu s predpisi o projektiranju cest. V projekt se priloži tipske prečne profile za vse ceste. V tipske prečne profile se poleg podatkov po 39.čenu Pravilnika o projektiranju cest vrišejo še podatki o:

- voziščni konstrukciji
- komunalnih vodih,
- konturah cestnih objektov



## 8.0 RECENZIJA

Za potrebe revizije in/ali recenzije bo projektant dostavil naročniku dva (2) izvode projekta PZI in dva izvoda IZP v papirni obliki in na zgoščenki (2+2) z digitalnim zapisom.

Projektant je dolžan popraviti oz. dopolniti projektno dokumentacijo po zahtevah naročnika, vseh revidentov in/ali recenzentov. Popravljen in dopolnjen projektno dokumentacijo s stališči do pripomb je dolžan dostaviti roku, ki je dogovorjen na recenziji/.

Na recenziran projekt je projektant dolžan pridobiti izjavo recenzenta, ki potrjuje, da so dopolnitve projekta v skladu s podanimi pripombami. Izjava oziroma poročilo recenzenta mora biti vloženo v vodilne mape projektov PZI. Po dopolnitvi projektov mora projektant dostaviti 6 izvodov PZI projekta v papirni obliki in 6 zgoščenk z digitalnim zapisom, (v vsakem izvodu projekta mora biti vložena tudi zgoščena) in 4 izvode IZP v papirni obliki in 4 zgoščene z digitalnim zapisom, (v vsakem izvodu projekta mora biti vložena tudi zgoščena). Priložiti mora tudi dokazilo o opravljenem pogodbenem delu t.j. uradni dopis, v katerem projektant izjavlja, da je opravil vse dopolnitve in popravke po zahtevah revizijske in/ali recenzijske komisije in naročnika.

- Projektant mora isti dan, ko odda PZI po recenziji, posredovati naročniku in na e-naslov [odkupi@jgb.si](mailto:odkupi@jgb.si), podatke potrebne za spremljavo sočasnih odkupov.
- Na zgoščenkah se mora nahajati zapis celotnega projekta tako, da so na njih narejene mape s posameznimi načrti, v katerih je:
  - Tekst v formatu pdf,
  - Risbe pa v formatu dwg in tudi v formatu pdf,
  - Popis del in predračun v formatu xls (upoštevanje TSC 09.000:2006 Popisi del pri gradnji cest)

Vse mora biti v nezaklenjeni obliki.

Poleg tega je potrebno predložiti, za potrebe pridobitve pravice o razpolaganju z zemljišči, ločeno še 2 izvoda (mape), ki bodo vsebovale: katastrski elaborat kot v projektu in dodatno katastrsko situacijo z vrisano mejo cestnega sveta tudi na ortofoto podlagi.

## 9.0 ZAKLJUČEK

Izbrani projektant mora izdelati ločeno PZI projektno dokumentacijo in IZP dokumentacijo, kjer upošteva vse pravilnike in predpise. Predlagane rešitve morajo zagotavljati ustrezno prometno varnost vseh udeležencev v prometu, hkrati pa morajo biti racionalne in ekonomsko upravičene.

Pripravi:

Ladi Wohinz, univ.dipl.inž.geol.

DRI upravljanje investicij, d.o.o.

Konzultant:

Andrej Drenik, univ.dipl.inž.grad.

DRI upravljanje investicij, d.o.o.

Izjava ponudnika-načrtovalca:

Izjavljamo, da smo seznanjeni z zahtevami in obsegom projektne naloge.

Žig

Datum

Podpis





**Komisija za potrjevanje projektnih nalog:**

Tomaž Willenpart, dipl. inž.grad. \_\_\_\_\_

Lilijana Herga, univ.dipl.inž.geol. \_\_\_\_\_

Aleš Gedrih, inž.grad. \_\_\_\_\_

Božo Kordin, univ.dipl.inž.grad. \_\_\_\_\_

Ljubljana, dne : 31-03-2020



Občina Brda se s predlogom strinja:

Izjavljamo, da smo seznanjeni z zahtevami in obsegom projektne naloge.

Dobrovo, \_\_\_\_\_  
\_\_\_\_\_

Podpis

**Opomba :**

Potrditev projektne naloge s strani komisije Direkcije Republike za infrastrukturo, ne pomeni hkrati obveze Republike Slovenije, da tudi financira vsa v projektu predvidena dela. Deleži sofinanciranja bodo določeni v skladu z Zakonom o cestah, predvsem deleži prometno-tehničnih ureditev, ki se nanašajo na lokalni promet pešcev, dostopnost do posameznih lokacij, komunalnih in drugih zadev itd.

